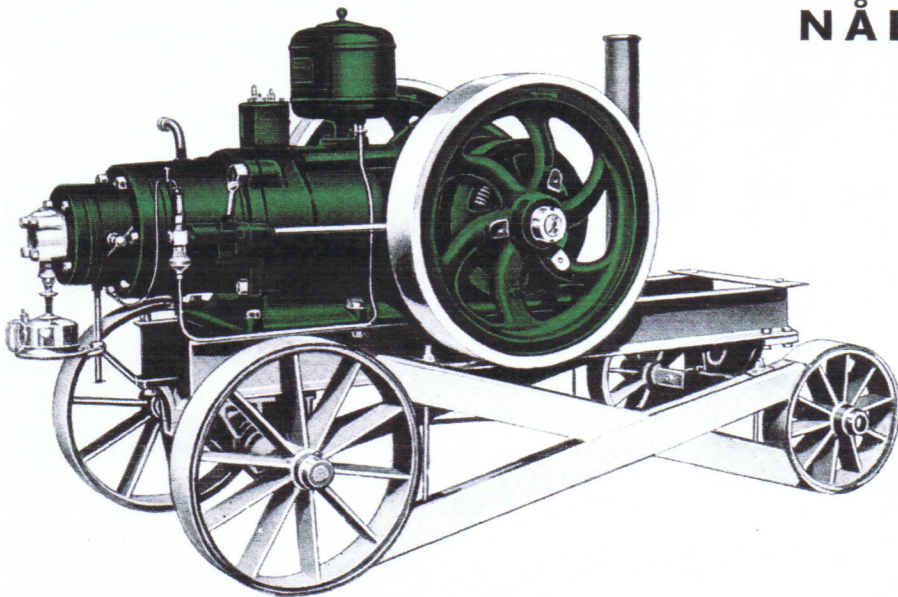


BEIJERS

NYA RÅOLJEMOTOR á 16 · 20 · 25 · 30 · 35 hkr.

MED
RULLAGER I RAM- & VEVLAGER
NÅLLAGER I KOLVLAGER

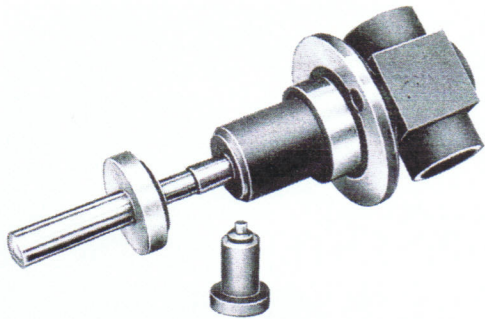


Billigaste och bästa drivkraft för
sågverk, tröskverk, kvarnar, sten-
krossar, mindre industrier etc.

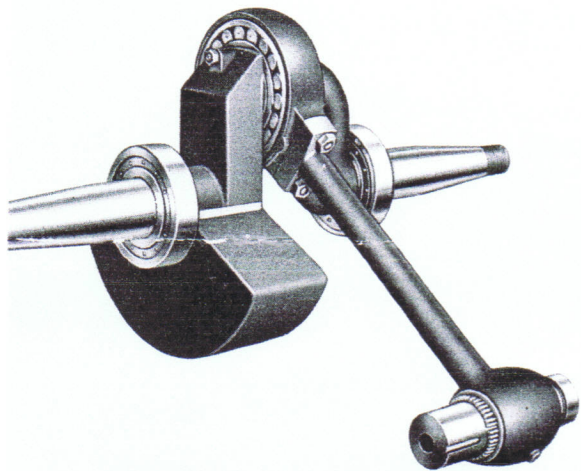
AKTIEBOLAGET BEIJERS MOTORFABRIK, VIMMERBY

TELEFONER	22 & 374
Verkstadskontoret	374
Verkmäst. C. Beijers bost.	183
Kassör I. Beijers "	323

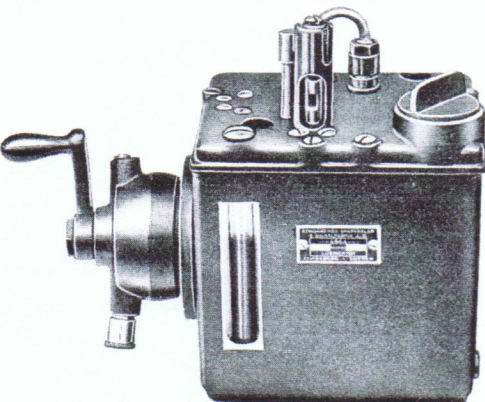
BRÄNSLEBESPARANDE



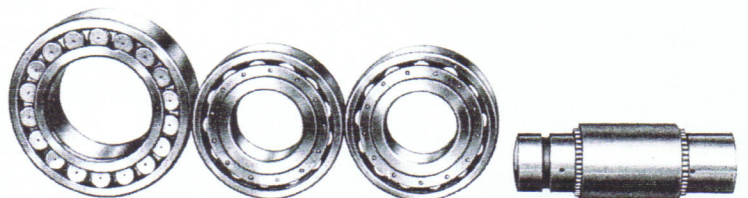
Bränslepump och ventil av stål



Vevaxel och vevstake med lager



Smörjapparat
pat.

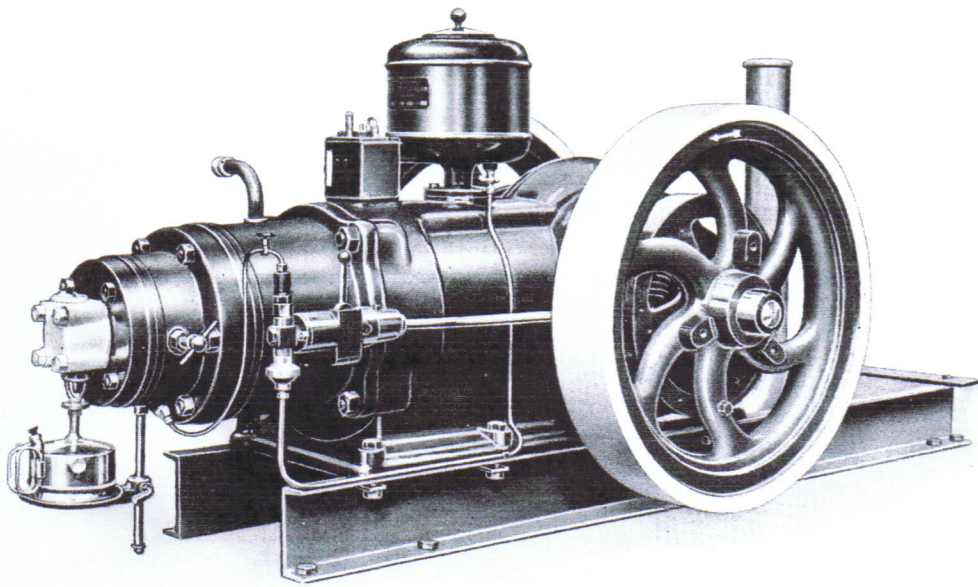


Rull- och nållager

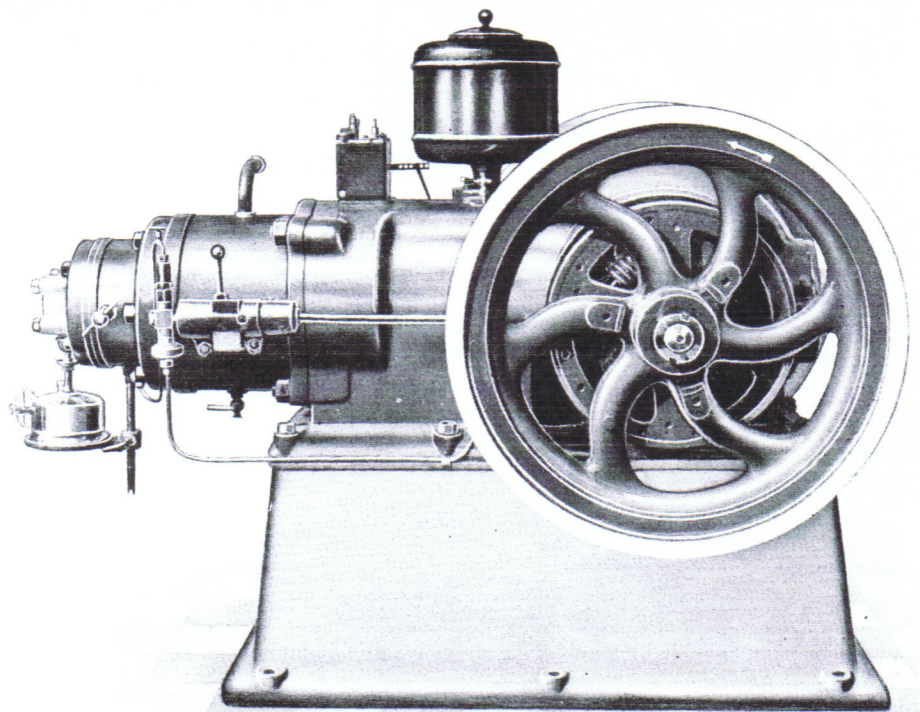
Den nya motortyp vi härmed erbjuda har genom långvariga prov i praktiken visat sig fullt fylla de allra högsta krav, som kunna ställas på en lättskött, driftsäker, ekonomisk och i alla avseenden förstklassig råoljemotor. Den arbetar utan vatteninsprutning i tändkammaren, vilket har en mycket fördelaktig inverkan på förbränningen, bränn- och smörjoljeförbrukningen samt på motorns livslängd. Den är av 2-taktstyp, d. v. s. att en arbetsoperation sker för varje varv, har slutet vevhus, varigenom maskineriet, samtidigt som det är väl skyddat, mycket lätt åtkomligt för inspektion och rengöring medelst en större lucka, som bekvämt kan öppnas å stativets gavel (se bild). Motorn är lätt-transportabel, vilket är av stor betydelse t. ex. vid tröskning, stenkrossning, samt sågning då den skall flyttas under svåra terrängförhållanden i skogarna.

CYLINDERN

och kolven äro slipade och av hårt specialjärn samt mycket långa, varigenom vinnes särdeles stor slit-yta, som alltså bidrager till att motorn bliver betydligt varaktigare. Godset i cylindern är så grovt att det är möjligt omborra densamma flera gånger. På grund av det s. k. droppvattensystemets frånvaro, är slitaget synnerligen liten och smörjoljeförbrukningen ytterst ringa. Smörjningen i cylindern sker genom den ovanpå befintliga högtryckssmörjapparaten. Kolven är försedd med 5 st. kolvringar av specialjärn, även dessa slipade, med gastäta skarvar, varför det bliver utmärkt kompression.

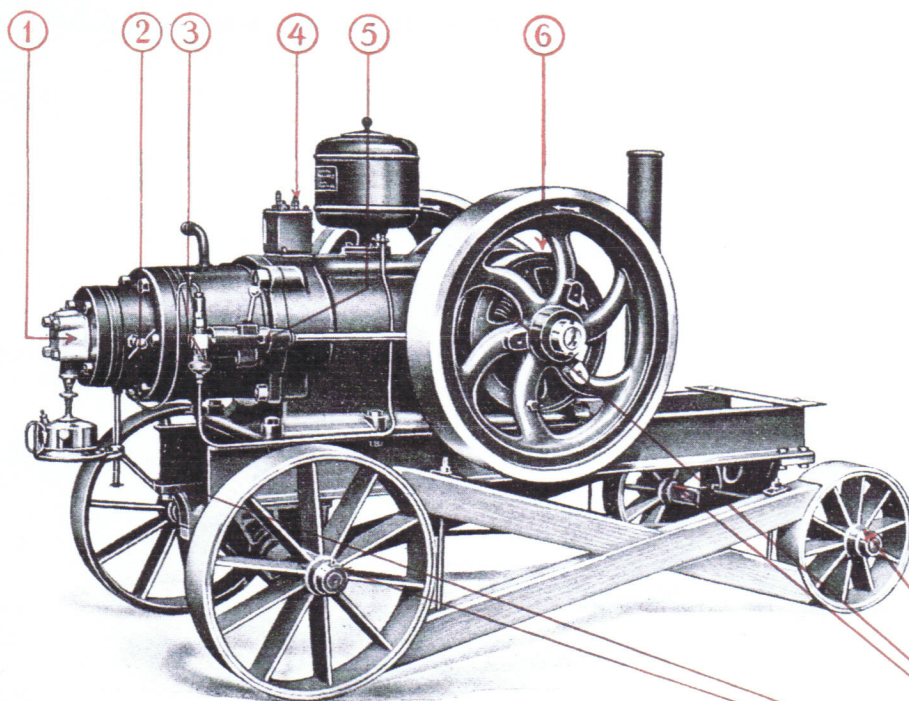


**Stationär motor
å balkar**



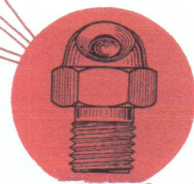
**Stationär motor
med gjutet fundament
och fristående ljuddämpare**

DRIFTSÄKER



Transportabel motor

- 1 Tändkula av värmebeständigt specialgjutstål
- 2 Insprutningshus med stålrör från bränslepump
- 3 Bränslefilter
- 4 Patenterad högtrycksmörjapparat
- 5 Bränslepump av stål
- 6 Centrifugalregulator

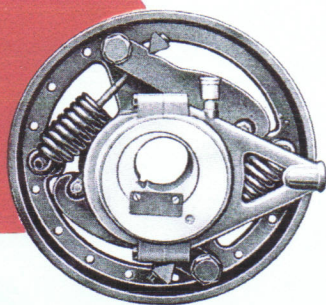


Fettsmörjkopp
för smörjning med fettspruta på 8 smörjställen.
Smörningen utförd på några min.

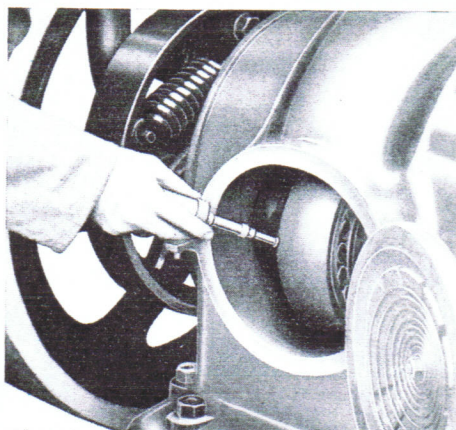
VAXELN

i ramlager samt vevlager försedda med S.K.F.-rullager (se bild) och särskilt kraftigt dimensionerade, lagret s. k. nållager, varför varmgång är utesluten samtidigt som smörjningen blir ett minimum. Smörjningen med fettspruta för vev- och ramlagret och är synnerligen tillförlitlig och utföres på kort tid. Svänghjulet vevaxeln äro noga avbalanserade.

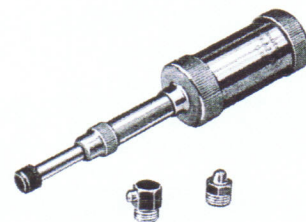
axeln, som är av hejarsmide, är kraftigt dimensionerad och hejad i ett stycke (icke tudelad samt samman-) varför risken för axelbrott är ringa. Rullagret, vid vevtappen, kränges på, varför detta lager är



Centrifugalregulator



Smörjning av vevlager



Högtryckfetspruta

BEIJERS NYA RÅOLJEMOTOR

överdimensionerat. Ingen borring av oljegångar eller oljering finnes som försvagar axeln eller minskar säkerheten genom stopp i desamma.

På vintertiden, då stark kyla är rådande och oljan ofta stelnar, behöver avbrott icke förekomma, enär fettningen på morgonen är tillräckligt för hela dagen.

Rullager i vev- och kollager, med hejad vevaxel, är först monterad på en Beijers-motor, och äro vi de följande som börjat med denna konstruktion.

SMÖRJAPPARATEN

s. k. högtrycksmörjapparat är patenterad och försedd med sug- och tryckpump utan ventiler eller fjädrar, varav avbrott i smörjningen med åtföljande varmgång icke kan förekomma. Smörjningen är synlig och regleras på en enda ställe. Apparaten är placerad på cylindern, varför oljan under vintertiden blir varm på några minuter.

REGULATORN

som är av s. k. centrifugaltyp är anbragt å svänghjulets innersida och är densamma synnerligen känslig, varigenom den även vid varierande belastningar giver motorn en mycket jämn och stabil gång. Bränsleåtgången regleras ögonblickligen i proportion till kraftbehovet utan "frislag", varför bränsleförbrukningen blir den minsta möjliga.

BRÄNSLEPUMPEN

är av stål samt konstruerad utan packningar samt med endast 1 ventil, även denna av stål. Desamma omsorgsfullt slipade, varför de äro fullkomligt täta. Innan bränslet kommer till pumpen passerar det genom en sil, där det blir absolut renat från alla föroreningar som ev. förekomma.

VATTENPUMPEN

är synnerligen kraftig och åstadkommer en hastig cirkulation av kylvattnet samt är okänslig för mindre mängder vatten. Alla slitytor äro av prima lagermetall.

Effektiva hästkrafter	8*	10*	13*	16	20	25	30
Antal varv pr minut.....	400	400	400	375	375	340	300
Max. bränsleförbrukningen pr hkr..... gram/tim.	280	270	260	250	240	240	230
Vikt, transportabel motor	1000	1100	1350	1850	2050	2600	2900
„ stationär motor monterad å U-balk	725	800	950	1350	1600	2100	2400
„ „ „ å gjutet fundament	—	—	—	—	1900	2400	2700
Remskivans diameter	550	550	625	700	700	800	800
„ bredd	175	175	200	200	200	225	225
Max. smörjolfjeförbrukning	1 1/2	1 1/2	1 1/2	0,8	0,9	1	1
Smörjolfjebehållarens rymd	1,2	1,2	1,2	1	1	1	1
Bränslebehållarens rymd	8,5	8,5	8,5	13	13	24	24
Utan förbindelse.							

PRISER

Transportabel	Kronor 3,150:—	3,380:—	3,770:—	4,175:—	4,645:—	5,115:—	5,900:—
Stationär, å U-balk	„ 2,920:—	3,150:—	3,550:—	3,870:—	4,330:—	4,725:—	5,510:—
„ „ gjutet fundament.....	„	„	„	„	4,645:—	5,115:—	5,900:—

* rullager endast i ramlager.

** annan diameter och bredd på beställning.

TILLBEHÖR och RESERVDELAR

Lampa	Nyckel till lampmunstycke	2 reservglas till smörjapparat
Friktionsremskiva	1 skiftnyckel	1 spridaremunstycke
Verktygslåda	2 specialnycklar	1 munstycke till brännaren
Vattenkar	Skruvmejsel	2 fasta nycklar
Gradérverk med bunke och trådar	Smörjkanna	1 slangnyckel
Blåsskydd till lampa	2 kolringar	1 fettspruta
Skötselbeskrivning med reservdelsförteckning.		

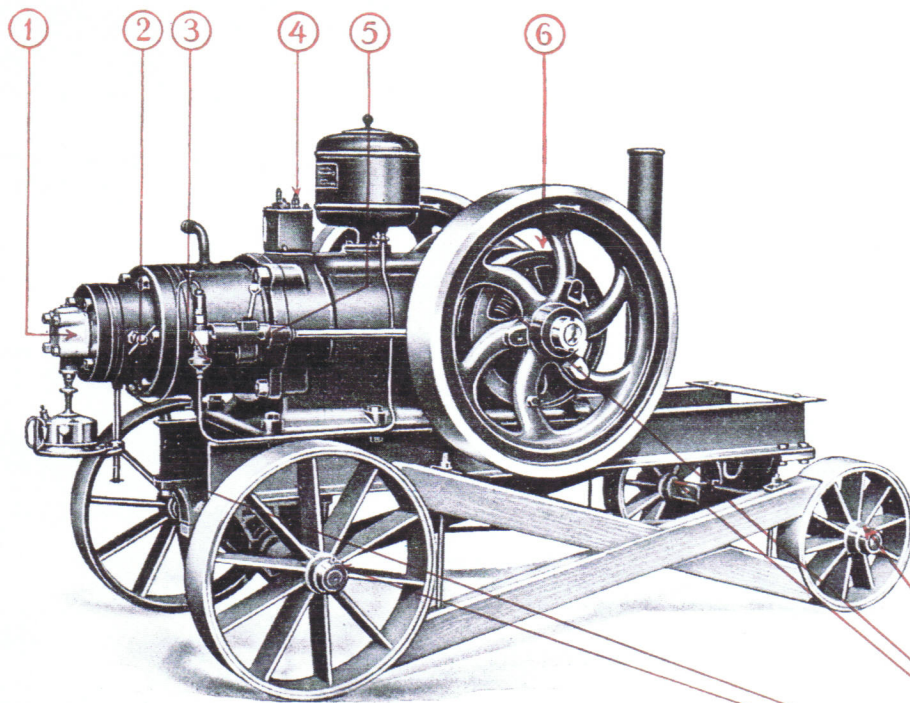
För transportabel motor följer dessutom:

Dragstång, 2 spännkryss, presenning, 2 spännkrokar för framvagnen.

På särskild beställning förses motorerna med s. k. **luftrenare**, och bör användas vid drift av stenkrossar, gruskvarnar och liknande maskiner. Pris **Kronor 50:—**.

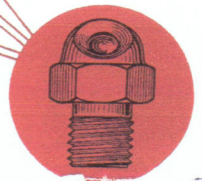
BEKVÄMA BETALNINGSVILLKOR

DRIFTSÄKER



Transportabel motor

- 1 Tändkula av värmebeständigt specialgjutstål
- 2 Insprutningshus med stålrör från bränslepump
- 3 Bränslefilter
- 4 Patenterad högtrycksmörjapparat
- 5 Bränslepump av stål
- 6 Centrifugalregulator



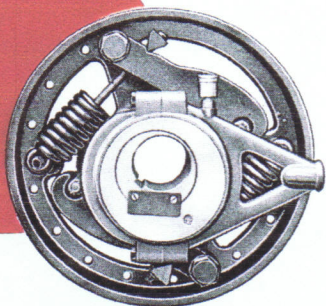
Fettsmörjkopp

för smörjning med fettspruta på 8 smörjställen.
Smörningen utförd på några min.

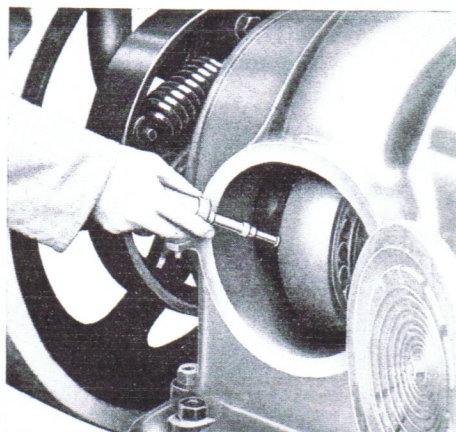
VAXELN

i ramlager samt vevlager försedda med S.K.F.-rullager (se bild) och särskilt kraftigt dimensionerade, lagret s. k. nållager, varför varmgång är utesluten samtidigt som smörjningen blir ett minimum. Smörjningen med fettspruta för vev- och ramlagret och är synnerligen tillförlitlig och utföres på kort tid. Svänghjulet vevaxeln äro noga avbalanserade.

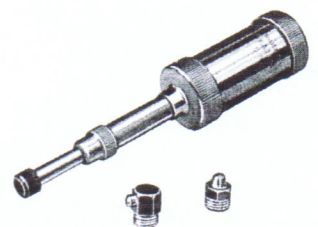
axeln, som är av hejarsmide, är kraftigt dimensionerad och hejad i ett stycke (icke tudelad samt samman-) varför risken för axelbrott är ringa. Rullagret, vid vevtappen, kränges på, varför detta lager är



Centrifugalregulator

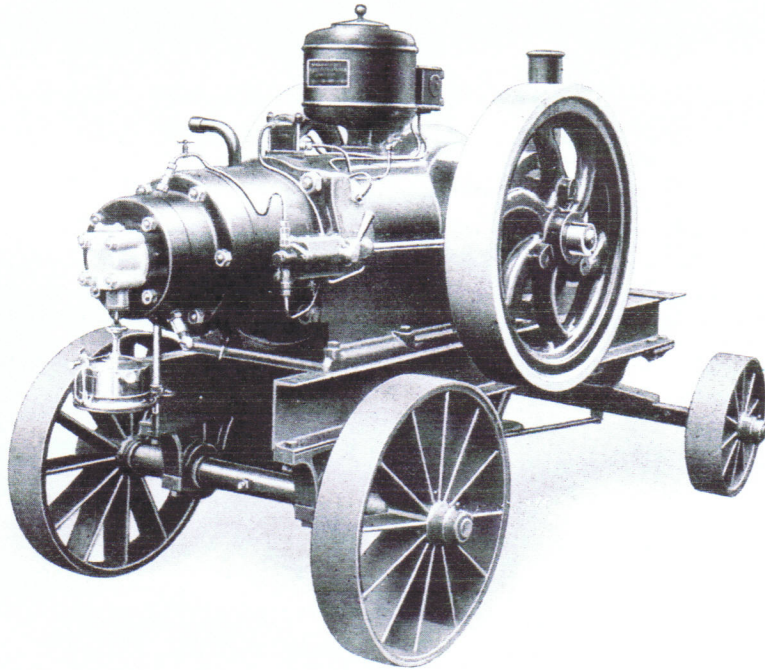


Smörjning av vevlager



Högtryckfettspruta

BEIJERS NYA RÅOLJEMOTOR



Transportabel motor

å 8, 10 och 13 hkr.
med rullager i bägge
ramlagren

Tillverkas även på beställning
å 16, 20, 25 och 30 hkr.

UTFÖRANDE

Tillverkningen av motorerna utföres endast av yrkesskickliga arbetare, och delar till desamma utföras efter giggarna och mallarna, varför delarna bliva fullkomligt lika, som är av synnerligen stor betydelse vid beställning av reservdelar. Till desamma användes endast material av högsta kvalitet samt av svenskt fabrikat. Innan motorn levereras från fabriken provas densamma både på tomgång samt belastning, och sedan den genomgått detta grundliga prov, utsläppes den i marknaden. Som bränsle kan användas den billigaste råolja.

Våra motorer äro på grund av sin enkla konstruktion mycket lättskötta och kan, efter de anvisningar som medfölja varje motor, skötas av vem som helst. Någon särskild motorskötare under gången är därför icke nödvändig utan sköter motorn sig själv, endast tillsyn att motorn har olja samt kylvatten.

Beijers-motorn har en synnerligen mångsidig användbarhet. Den kan användas till sågning, tröskning, kvarnar, stenkrossar, industrier m. m.

— Är Ni intresserad av en motor, bedes Ni meddela Eder med oss, då vi gärna stå till tjäns med upplysningar, prisuppgifter etc. — Har Ni en begagnad motor eller lokomobil, tillbyta vi oss densamma till högsta möjliga pris. — Spill ej bort dyrbar tid på att reparera Eder gamla motor, utan bestäm Eder redan nu för en **BEIJERS** emedan Ni förr eller senare ändå köper en sådan. — Vi kunna lämna Eder de mest fördelaktiga betalningsvillkor —.

Under vår över 40-åriga verksamhet hava vi vid uppläggande av nya konstruktioner av motorer alltid konstaterat att en del av våra konkurrenter snart nog ansett lämpligt tillverka efterapningar, och gäller detta jämväl vår senaste motortyp, vilket måste anses som talande bevis för att **våra** motorer utfallit till belåtenhet och visat sig konkurrenskraftiga. Utan överdrift anse vi oss hävda vår plats såsom en bland Sveriges ledande motorfabrikanter.

G A R A N T I

För våra motorer garanteras under ett års tid, räknat från leveransdagen, så att alla delar, som genom material- eller fabriktionsfel blivit obrukbara, gratis ersättas. För kontrollering skall delen till oss fraktfritt insändas. Från garanti äro undantagna alla delar och fel, som uppkomma genom yttre åverkan, överbelastning, vårdslöshet, dålig skötsel, naturligt slitage eller annan utom vår kontroll liggande orsak.